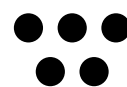


Feel inspired



Invertir en **Valonia**

Cómo optimizar su implantación en el corazón de Europa



Wallonia.be

EXPORT
INVESTMENT



Índice

Introducción: 10 buenas razones para invertir en Valonia	4
Instalar su empresa en Valonia	6
Empresas: estructuras y capital	6
Constitución y formas jurídicas de empresa	
Laboral	8
Los contratos de trabajo	
Ayudas al empleo	
Los centros de competencia	
Apoyos financieros	10
Ayudas a la inversión	
Ayudas a I+D	
Los incentivos fiscales	
Incentivos financieros	
Ayudas a la exportación	
Acompañamiento en la instalación	22
Agencias intercomunales de desarrollo económico	
Aspectos urbanísticos	
Infraestructuras	26
Red viaria, ferroviaria, fluvio-marítima, aeroportuaria	
Los Parques científicos de Valonia	
Parques empresariales con tecnología punta	
Inmuebles : precios de terrenos y alquileres de edificios industriales	
Los edificios de encuentro e incubadoras	
Oficinas de bienvenida	
Los centros de negocios	
Valonia en cifras	30
Cifras clave de Valonia/Bélgica	30
Superficie	
Datos económicos	
Comercio exterior	
Exportaciones valonas	
Inversión extranjera	
Economía	32
Valonia, entre tradición y diversificación	
Del Plan Marshall al Plan Marshall 2022	

10 buenas razones para invertir en Valonia

Al escoger a Valonia,

Usted implanta su actividad cerca de la capital de Europa

Entre París, Ámsterdam, Londres, Luxemburgo y Fráncfort, en Valonia late el corazón de Europa. Cerca de Bruselas, sede de grandes organismos internacionales (Unión Europea, OTAN,...), 1.700 centros de decisiones europeas y 2º centro periodístico mundial después de Washington DC.

Usted accede en 4 horas por carretera a un mercado de 400 millones de consumidores

El mercado europeo es suyo. Su distribución se facilita con un alto nivel de infraestructuras y la presencia de cinco plataformas multimodales a las puertas de Alemania, Países Bajos y Francia.

Usted se beneficia de una fiscalidad atractiva

Los tipos impositivos efectivos de sociedades son de los más ventajosos de Europa (entre el 26 y el 28%). A ello se añade un sistema fiscal atractivo para los accionistas y directivos expatriados. La parte de autofinanciación de una inversión es deducible fiscalmente (sistema de intereses teóricos).

Usted se beneficia de incentivos ventajosos

Las ayudas financieras europeas y regionales son importantes y totalmente exentas de impuestos. Usted dispone rápidamente de una infraestructura adecuada. Grandes espacios y edificios inmediatamente disponibles le esperan en más de 200 parques de actividades económicas. Situados estratégicamente en los grandes corredores de comunicación europeos, están perfectamente equipados y tienen un coste inmobiliario de los más bajos de Europa.

Usted se comunica en una cultura de colaboración

Valonia dispone de los mejores ingredientes para la colaboración entre empresas e investigadores. El gobierno de Valonia ha establecido 6 polos de competitividad: Biowin (ciencias de la vida), Skywin (aeroespacial y aeronáutica), Wagralim (agroalimentaria), Logistics in Wallonia (transporte y logística), Mecatech (ingeniería mecánica) y Greenwin (tecnologías medioambientales). Estos polos asocian en su dinámica a centros de formación, centros de investigación, universidades y empresas.

Usted exporta en un marco general extremadamente propicio

Valonia, uno de los mayores exportadores mundiales por habitante, pone a su disposición su cultura exportadora y de apertura al mundo, su apoyo público orientado a las empresas exportadoras (sobre todo sus incentivos financieros) y su red de 108 asesores comerciales repartidos por todo el mundo.

Usted contrata a personal productivo, competente y multilingüe

La productividad en Valonia es de las más altas del mundo, y el clima social favorable le asegura unas relaciones sociales de alta calidad. Valonia es una sociedad intercultural y multilingüe.

Descubra un estilo y calidad de vida excepcionales

Cruce entre las culturas latina, germana y anglosajona, Valonia practica un estilo de vida de la más alta calidad. La creatividad valona se representa por René Magritte, Georges Frères Dardenne, Benoît Poelvoorde, Cécile de France, Dupuis, Hergé...

Simplifique sus trámites administrativos

La empresa y la inversión extranjera son el centro de las preocupaciones gubernativas. Ello explica la calidad del servicio directo prestado por las administraciones regionales, la simplificación administrativa y la brevedad de los procesos de decisión.



Instalar
su empresa en
Valonia

Empresas: estructuras y capital

Constitución y formas jurídicas de empresa

Antes de crear una entidad jurídica en Bélgica, conviene escoger su forma jurídica desde el principio: filial o sucursal. La filial es una sociedad de derecho belga con personalidad jurídica propia, independiente de la sociedad matriz, mientras que la sucursal es un centro de actividades de una empresa extranjera establecida en Bélgica. Estas actividades se desarrollan en Bélgica y son dirigidas por un representante legal de la firma matriz.

Las características principales de la sucursal y la filial se recogen en la tabla siguiente:



FILIAL	SUCURSAL
Personalidad jurídica distinta de la sociedad matriz	Sin personalidad jurídica propia. Aunque constituye una entidad económica independiente, se trata ante todo de una extensión de la sociedad matriz
<ul style="list-style-type: none"> • Es necesaria un acta notarial para su constitución • Los estatutos deben inscribirse en el tribunal de comercio y publicarse en el boletín oficial belga • La filial debe registrarse en la entidad Banque Carrefour des Entreprises (BCE) • Los administradores o gerentes deben demostrar su capacidad en materia de gestión 	<ul style="list-style-type: none"> • Es necesario comunicar cierta información para su creación, concretamente: los estatutos de la empresa matriz legalizados por notario, la decisión de creación de la sucursal legalizada por notario, extracto original del registro mercantil de la sociedad matriz... • Esta información se publicará en el boletín oficial belga • La filial debe registrarse en la entidad Banque Carrefour des Entreprises (BCE) • Los administradores o gerentes deben demostrar su capacidad en materia de gestión
Gastos: <ul style="list-style-type: none"> • Gastos de notario • Gastos de publicación • Gastos de inscripción en el BCE 	Gastos: <ul style="list-style-type: none"> • Gastos de traducción, notario y autenticación • Gastos de inscripción y publicación • Gastos de inscripción en el BCE
Una filial puede pertenecer al 100% a una sociedad extranjera. No existe criterio de residencia o nacionalidad para los accionistas	
La responsabilidad de los accionistas se limita a su aportación en la filial	La sociedad matriz responde ilimitadamente por todo acuerdo, deuda, actividad, etc. que suscriba o concluya la sociedad belga
La filial es dirigida por un consejo de administración (SA) o por uno o varios responsables (SPRL)	La sucursal es representada por un representante legal
Conviene desembolsar un capital mínimo (ver más adelante)	No existe obligación en cuanto a capital: cualquier sucursal puede funcionar por cuenta de la empresa matriz
Obligaciones contables: <ul style="list-style-type: none"> • El balance debe tener el formato adecuado para su depósito en el Banco Nacional • Publicación de cuentas anuales 	Obligaciones contables: <ul style="list-style-type: none"> • El balance de la sucursal no debe adecuarse para su depósito en el Banco Nacional Sin embargo, la contabilidad de la sociedad matriz (traducida) deben depositarse en el BNB • Existencia de cuentas anuales
Una filial debe acudir a un revisor de empresas si se cumple alguno de los siguientes criterios: <ul style="list-style-type: none"> • Facturación de 3.125.000 € (sin IVA) • Resultado de balance de 6.250.000 € (sin IVA) • 50 personas o equivalente a jornada completa 	Obligación de acudir a un revisor de empresas si se emplea a 100 personas en la sucursal
Obligaciones lingüísticas: <ul style="list-style-type: none"> • La ubicación de la entidad determina el idioma en que deberá redactarse cualquier documento oficial (en francés para Valonia) • Toda comunicación oficial con las autoridades o los empleados se deberá realizar en francés 	Obligaciones lingüísticas: <ul style="list-style-type: none"> • Mismas que la filial • Los documentos de la empresa matriz se podrán redactar en el idioma de la empresa. Sin embargo, si el documento debe inscribirse o publicarse en el boletín oficial, deberá traducirse al francés.

Si una sociedad opta por una filial, conviene escoger la forma legal, ya sea la de sociedad anónima (SA) o la de sociedad privada de responsabilidad limitada (SPRL). Sus principales características son las siguientes:

SA	SPRL
Capital mínimo: 61.500 € (desembolsados en la constitución)	18.550 € de los cuales 6.200 € (o 12.400 € si se constituye por una sola persona) deben desembolsarse en la constitución
Las participaciones no pueden ser al portador	Las participaciones son registradas y su transferencia debe ser autorizada previamente
La constitución debe realizarse por al menos dos accionistas fundadores, ya sean belgas o extranjeros	Constitución por uno o varios accionistas fundadores. Si el único fundador es una entidad legal, esta será responsable de todas las deudas de la SPRL mientras siga siendo la única accionista
La responsabilidad de los accionistas se limita a su aportación	La responsabilidad de los accionistas se limita a su aportación
El consejo de administración constará de al menos 3 miembros (dos si solo hay dos accionistas) Estas personas no tienen por qué ser de nacionalidad belga	Uno o varios responsables dirigen conjuntamente la SPRL. Tienen todos los poderes de gestión y pueden crear un consejo de dirección. Estas personas no tienen por qué ser de nacionalidad belga ni residir en Bélgica
La representación de la sociedad corresponde a su consejo, o a uno o varios miembros del mismo actuando en solitario o conjuntamente, según establezcan los estatutos	La sociedad es representada frente a terceros por su (sus) director(es) general(es). Los estatutos podrán sin embargo exigir la actuación conjunta de varios directores generales para representar a la sociedad.
La gestión diaria puede confiarse a una o varias personas, miembros del consejo o no, actuando en solitario o conjuntamente	La legislación no impone expresamente una forma de gestión diaria. Sin embargo, pueden otorgarse poderes de representación para misiones concretas

Instalar su empresa en Valonia

Laboral

Los contratos de trabajo

Normativa laboral:

En Valonia, como en el resto de países, cada asalariado (empleado o autónomo) debe estar cubierto, a través de su empleador, por un seguro de trabajo. También deberá inscribirse mediante su empleador a una caja de prestaciones familiares.

El asalariado estará vinculado también al empleador por un contrato de trabajo que definirá las labores a realizar, el horario de su prestación, las medidas disciplinarias, etc. Este contrato también establecerá el nivel de retribución, fijando la franja salarial que será pagada una vez al mes. Una vez al año, el empleador emitirá una ficha resumen de los salarios pagados, para que el asalariado pueda rellenar su formulario de impuestos, que el estado belga reclamará anualmente. Existen distintas secretarías sociales autorizadas para realizar tareas administrativas, como los pagos a cuenta de la empresa.

En Bélgica hay dos tipos de asalariados, los empleados y los obreros. Los empleados efectúan tareas principalmente intelectuales, y los obreros, tareas principalmente manuales.

El tiempo de trabajo normal es de 8 horas diarias y 38 horas a la semana. Las horas extraordinarias se permiten, por supuesto, pero se regulan estrictamente en función del nivel de responsabilidad.

Contratación:

La manera más sencilla y económica de organizar la contratación del personal en su empresa es ponerse en contacto con el Forem, el servicio público valón de empleo y formación.

Los servicios gratuitos que ofrece el Forem varían en función de lo que necesite. El Forem le ayuda a encontrar el candidato ideal entre las competencias disponibles en Valonia. Le ayuda a desarrollar los conocimientos y aptitudes de sus colaboradores

(formación, ventajas financieras) y también puede proporcionarle toda la información y asesoramiento necesario para contratar a trabajadores procedentes de fuera del Espacio Económico Europeo.

Ayudas al empleo

Paralelamente a este afán de mejorar la competencia profesional, el gobierno de Valonia ha creado numerosas medidas de ayuda para mejorar la competitividad de las empresas.

Estas ayudas inciden en dos aspectos:

- Ventajas y bonificaciones fiscales que permiten reducir los costes salariales; es el caso de las bonificaciones a la contratación, las reducciones de costes sociales o exenciones fiscales para trabajadores destinados a actividades de I+D, exportación o calidad (ver fiscalidad de las empresas).
- Medidas de acompañamiento que favorecen la formación: planes o programas de formación ventajosos, ayudas financieras a la formación del personal y la inserción en la empresa de los solicitantes de empleo...

Ejemplo de una medida: el Plan - Formación - Inserción

- El solicitante del empleo se beneficia de un periodo de formación (de 4 a 26 semanas, o 52 semanas para jóvenes de menos de 25 años) determinado entre el empleador y el Forem, inmediatamente seguido de un contrato de trabajo de una duración equivalente como mínimo a la de la formación.
- La ventaja: el aprendiz sigue beneficiándose de sus posibles prestaciones por desempleo, y la empresa le paga un importe de estímulo, exento de cotización a la seguridad social. De este modo, finalizada la formación, la empresa contrata a una persona eficaz y productiva desde el primer día.

Contáctenos para una simulación adaptada a sus necesidades: welcome@investinwallonia.be



Los Centros de competencia

Los Centros de competencia creados en Valonia suponen un nuevo concepto en el campo de la formación. Concebidos con un enfoque abierto y multifuncional, estos centros de «nueva generación» son lugares de formación modernos y espacios dedicados al conocimiento, al saber hacer y, sobre todo, al talento innovador. El desarrollo de habilidades es el principal objetivo de los Centros de competencia. Este objetivo implica una formación profesional.

Fruto de la colaboración entre Valonia, el Forem, agentes sociales, colectivos profesionales, centros de investigación y universidades, los Centros de competencia están «a la vanguardia» en materia de formación.

Los Centros de competencia cubren los siguientes sectores:

- Aeronáutica
- Agricultura y horticultura
- Ensamblaje, mantenimiento, mecánica y materiales, mecatrónica, metales, microtecnología, productiva
- Construcción
- Diseño
- Medioambiente
- Derivados de la madera
- Industria alimentaria
- Industria del automóvil y de los deportes de motor
- Industria química y farmacéutica
- Industria gráfica
- Industria del vidrio
- Dirección de empresas
- Repostería
- Actividades del agua
- Pintura industrial
- Turismo
- Transportes y logística
- Tecnología informática de las comunicaciones

Instalar su empresa en Valonia

Apoyos financieros

Ayudas a la inversión

Las primas a la inversión se conceden a empresas que realizan inversiones y que crean empleo en Valonia.

Estas ayudas varían en función de:

1. El tamaño de la empresa

Criterios	Efectivos	Total del balance o facturación
Empresas muy pequeñas	< 10 trabajadores	< 2.000.000 €
Empresas pequeñas	Entre 10 y 50 trabajadores	< 10.000.000 €
Empresas medianas	Entre 50 y 250 trabajadores	< 43.000.000 € - < 50.000.000
Grandes empresas	Empresa que no responde a los criterios de PYME	

2. La actividad de la empresa

Los sectores de actividad admitidos son los de producción o transformación, actividades de comercio al por mayor, actividades de servicios a empresas, biotecnología, química, aeronáutica y espacial, nuevos materiales... Esta lista de sectores es solamente indicativa. Contáctenos para obtener información detallada sobre los sectores incluidos o excluidos de los incentivos públicos.

3. El lugar de implantación

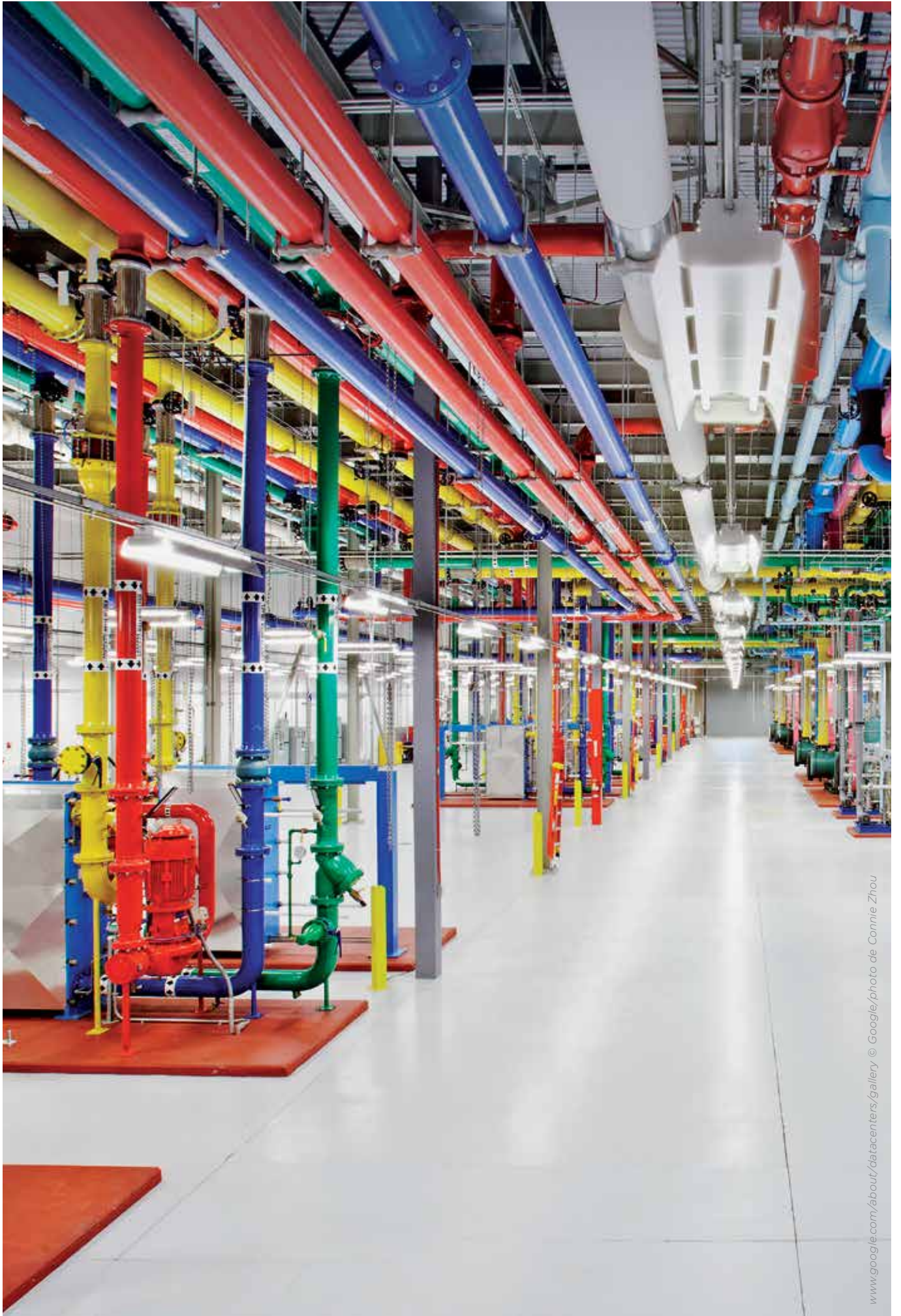
En Valonia existen «zonas de desarrollo» en las que es posible obtener bonificaciones más ventajosas. Las inversiones admisibles deben alcanzar un importe mínimo (de 25.000 € a 500.000 € para PYMES y 1.000.000 € para grandes empresas). Estas inversiones pueden dedicarse a compra de edificios, material adquirido en estado nuevo, e incluso a inversiones inmateriales o vehículos superiores a 3,5 toneladas (salvo sector de transportes). Estas inversiones deben inmovilizarse en el activo del balance durante un plazo de cinco años desde la fecha final de realización de la inversión, o de lo contrario la empresa deberá reembolsar la bonificación obtenida.

Intensidad máxima de las ayudas 2014-2020

La siguiente tabla indica los tipos máximos de ayuda que podrán concederse a las sociedades que inviertan en Valonia:

	GE	ME	PE
Zona C predefinida = Hainaut hasta 2017	15%	25%	35%
Zona C predefinida = Hainaut 2018 - 2020	10%	20%	30%
Zona C no predefinida = zonas fuera de Hainaut 2014 - 2020	10%	20%	30%
Fuera de zona de desarrollo	0%	10%	20%

Estas ayudas suponen un porcentaje aplicable al total de inversión susceptible de ayuda.



Instalar su empresa en **Valonia**

Apoyos financieros

Valonia también favorece que las empresas realicen un programa de inversiones dirigido a proteger el medioambiente o la utilización sostenible de la energía. En este marco legal, la empresa debe realizar inversiones en Valonia dirigidas a superar la normativa comunitaria existente, anticipar una norma comunitaria, reducir el consumo de energía, desarrollar energías procedentes de fuentes renovables y desarrollar instalaciones de cogeneración de alto rendimiento.

Para poder recibir esta ayuda, la empresa debe realizar una inversión por importe mínimo de 25.000 €.

Las tasas de intervención en Valonia dependen del objetivo que persiga la inversión, del tamaño de la empresa y del lugar de implantación.

Para inversiones en favor de la protección del medioambiente, el porcentaje puede alcanzar el 40 y el 50% del importe invertido en el caso de la utilización sostenible de la energía. El porcentaje se aplica a los costes suplementarios para alcanzar los objetivos de protección del medioambiente, deduciendo el valor de los certificados ecológicos obtenidos durante cinco años.



Ayudas a I+D

Valonia dispone de una serie de ayudas a la I+D concedidas a PYMES y grandes empresas que tengan una sede de explotación en Valonia. Estas ayudas múltiples tienen por objetivo ayudar a las empresas a reforzar su potencial de innovación, adquirir conocimientos externos para poner en marcha un proyecto de investigación o de desarrollo, crear una empresa filial a partir de tecnologías dominadas pero no explotadas, proteger la innovación o incluso preparar un dossier de intervención europea o adquirir la etiqueta Eureka.

Para alcanzar estos objetivos, Valonia ha creado diferentes mecanismos que se aplican en función del objetivo buscado y el tamaño de la empresa. Es evidente que los medios que Valonia pone a disposición son más importantes para las PYMES.

Las PYMES podrán obtener estas ayudas para:

- 1. Reforzar su potencial de innovación:**
 - **First entreprise:** ayuda a la contratación y formación de un joven investigador que realizará su labor en una Universidad, Institución equivalente o centro de investigación autorizado. Esta ayuda financiera permite cubrir una parte del salario (del 40 al 70%).
 - **First entreprise docteur:** ayuda a la contratación de un doctor para llevar a cabo un proyecto de investigación. Esta ayuda financiera permite cubrir durante 2 años un 50% del coste salarial.
 - **RPI (Responsable Proyecto de Investigación):** esta ayuda se ofrece a la empresa en el marco de la contratación de un RPI para llevar a cabo una investigación industrial. Esta ayuda financiera permite cubrir (de 6 meses a 2 años) una parte del salario del RPI (del 60 al 70%).
- 2. Adquirir conocimientos externos para poner en marcha un proyecto de investigación:**
 - **Estudio de viabilidad técnica:** para el desarrollo de un producto o servicio nuevo.
 - **Estudio de viabilidad de software:** para crear un nuevo programa informático de interés industrial. Estas dos ayudas financieras permiten cubrir entre el 40 y el 75% de los costes de los servicios externos (organismos públicos de investigación, unidades universitarias o unidades de escuelas técnicas).
 - **Estudio de viabilidad para transferencia tecnológica:** para evaluar el interés de comprar una tecnología de la que no dispone la empresa.
 - **Estudio del asesoramiento en marketing estratégico:** para conocer las probabilidades de éxito de un producto, proceso o servicio nuevo.
 - Estas dos ayudas permiten cubrir el 75% del coste de los servicios externos. El total acumulado de estas subvenciones no puede superar los 200.000 € en tres años por empresa.

Instalar su empresa en Valonia

Apoyos financieros

3. Llevar a cabo un proyecto de investigación:

- Subvención a empresa: para efectuar la investigación industrial básica. Esta ayuda financiera permite cubrir del 40 al 70% de los gastos de la investigación básica.

4. Llevar a cabo un proyecto de desarrollo:

- Adelanto recuperable: para efectuar la investigación aplicada o de desarrollo tecnológico. Esta ayuda financiera permite cubrir del 40 al 60% de los gastos de investigación admisibles.

5. Crear una nueva entidad a partir de una tecnología dominada por la empresa:

- First entreprise spin out: cuando una empresa no explota una tecnología porque está fuera de su ámbito de actividad principal. Esta ayuda permite dedicar una persona al desarrollo de un producto, proceso o servicio innovador que explote esta tecnología con vistas a crear una nueva sociedad. Esta ayuda financiera permite cubrir durante un máximo de 2 años una parte del coste salarial (80%) del empresario y otorga una suma de 20.000 € anuales para cubrir los gastos de personal técnico.

6. Proteger su innovación:

- Subvención para depósito o prórroga de patente: esta ayuda cubre el depósito de la solicitud y los costes de investigación. Esta ayuda financiera varía entre el 25 y el 70% de los gastos del depósito.

7. Preparar un dossier de intervención europea u obtener la etiqueta EUREKA:

- Subvención horizon Europe: para cubrir los gastos generados en la preparación, el depósito y la negociación del dossier ante las autoridades europeas. Esta ayuda permite cubrir la remuneración del personal (de 3.500 a 7.000 €), los gastos de secretaría (de 350 a 700 €) y los gastos admisibles de toda la operación (de 7.000 a 12.000 €).

En cuanto a las Grandes Empresas, las ayudas

se destinan a:

1. Llevar a cabo un proyecto de investigación básica:

- Subvención a empresa: para efectuar la investigación industrial básica. Esta ayuda financiera permite cubrir el 50% de los gastos de investigación.

2. Llevar a cabo un proyecto de investigación y desarrollo:

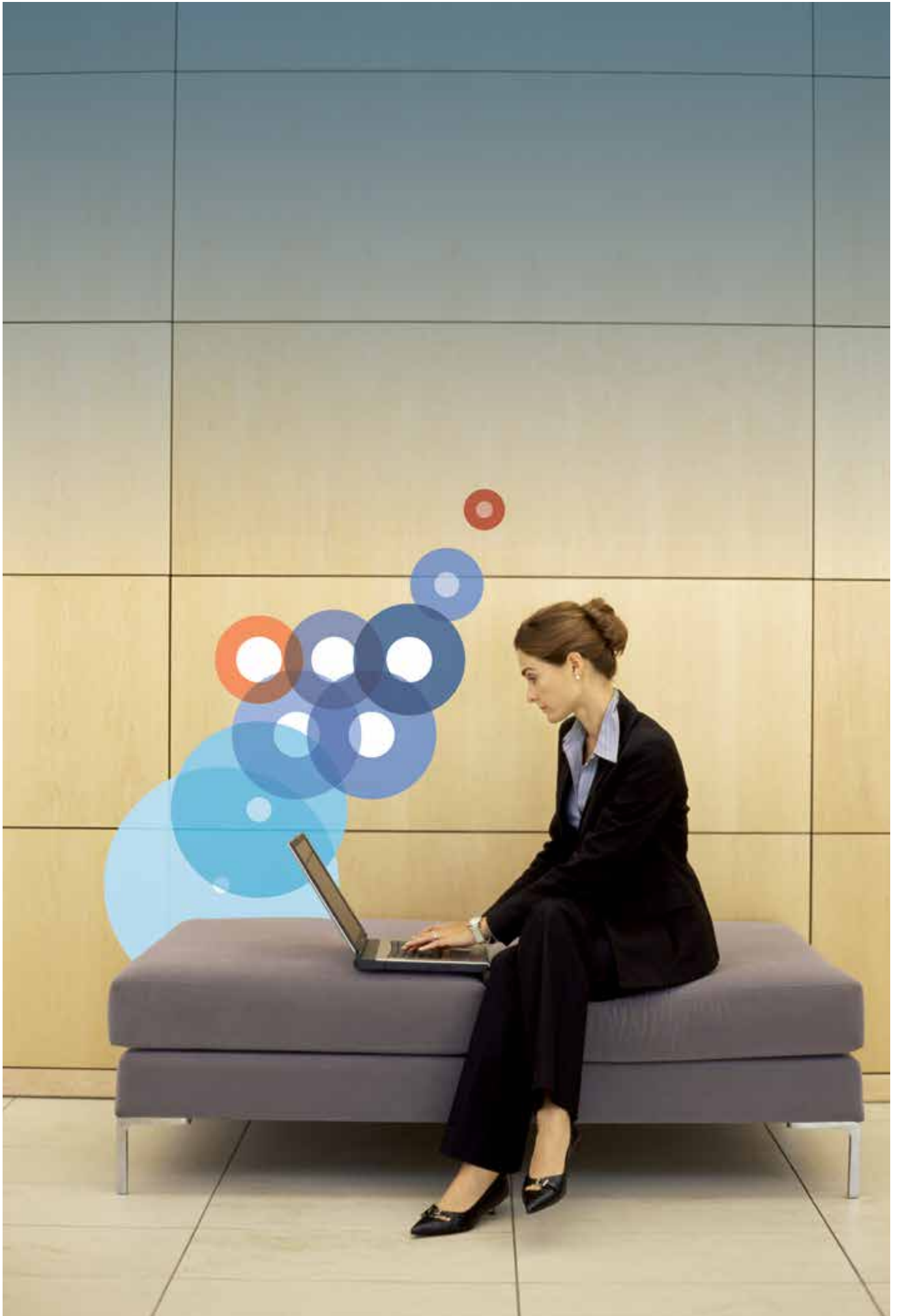
- Adelanto recuperable: para efectuar la investigación aplicada o de desarrollo tecnológico. Esta ayuda financiera permite cubrir del 40 al 55% de los gastos de investigación admisibles.

3. Reforzar el potencial de innovación:

- First entreprise: esta ayuda consiste en ayudar a la sociedad en el marco de la contratación y formación de un investigador joven. Esta ayuda financiera permite cubrir el 50% del coste salarial del joven investigador y el organismo en el que se realiza la investigación recibe 5.000 € por semestre.
- First entreprise docteur: contratación de un doctor para llevar a cabo un proyecto de investigación. Esta ayuda financiera permite cubrir durante 2 años un 25% del coste salarial del investigador.

4. Crear una nueva empresa a partir de una tecnología dominada por la empresa:

- First entreprise spin out: cuando una empresa no explota una tecnología porque está fuera de su ámbito de actividad principal, esta ayuda permite dedicar una persona al desarrollo de un producto, proceso o servicio innovador que explote esta tecnología con vistas a crear una nueva sociedad. Esta ayuda financiera permite cubrir durante un máximo de 2 años una parte del coste salarial (50%) del empresario y otorga una suma de 20.000 € anuales para cubrir los gastos de personal técnico.



Instalar su empresa en Valonia

Apoyos financieros

Los incentivos fiscales

Valonia ofrece un tipo impositivo relativamente bajo, tanto para empresas como para expatriados. Este tratamiento fiscal se refleja en diferentes medidas:

- El tipo fiscal nominal para las empresas ha bajado en los últimos años y es muy competitivo en relación con los principales países de Europa Occidental.
- Unos dispositivos fiscales sencillos y ventajosos permiten reducir aún más este tipo nominal. Por ejemplo, las pequeñas y medianas empresas con baja facturación se pueden beneficiar de un tipo reducido.
- La instauración de la deducción por «intereses teóricos» reduce el impuesto de sociedades a un tipo efectivo de alrededor del 25%, por término medio.
- La eliminación por parte del gobierno valón de todo impuesto antieconómico: supresión del impuesto de vehículos, exención a las ayudas regionales para la inversión, eliminación del impuesto de bienes inmuebles.
- Un régimen impositivo para los no-residentes y los directivos o investigadores extranjeros que se encuentren trabajando en Bélgica temporalmente.

Además, conviene saber que la administración fiscal puede analizar y determinar anticipadamente las consecuencias fiscales de una situación u operación particular prevista. Es lo que se denomina «ruling» fiscal o decisión anticipada.

El campo de aplicación de la decisión anticipada se extiende a todo tipo de imposición: impuesto de sociedades, de personas físicas, IVA, aduanas, derechos de aportación. Ello permite determinar el futuro impacto de las decisiones en materia de impuestos directos e indirectos, basándose en decisiones anticipadas de la administración fiscal. Este procedimiento le garantiza seguridad jurídica, de conformidad con las leyes internacionales.

Fiscalidad para las empresas

- **La base imponible**
Habitualmente, la base imponible se calcula a partir de los beneficios brutos, de los que se deducen los gastos deducibles. Concretamente, son gastos deducibles los servicios y bienes diversos (manutención, desplazamientos, alquileres, etc.), las remuneraciones, las cotizaciones a la seguridad social y aportaciones a planes de pensiones. Es posible deducir las pérdidas fiscales anteriores y aplicarlas a los ejercicios siguientes, sin límites de tiempo o importe.
- **Tipo del impuesto de sociedades y tipo reducido**
El tipo del impuesto de sociedades es del 33,99%. En ciertas condiciones, las PYMES, que en su mayoría son propiedad de personas físicas y cuyo beneficio no supera los 322.500 €, se benefician de un tipo reducido del 24,98%.
- **Evitar la doble imposición**
Bélgica dispone de numerosos convenios fiscales para evitar la doble imposición con multitud de países. Ello puede ser ventajoso si las actividades de la empresa se consolidan a nivel mundial.

- **Deducción por intereses teóricos**

La gran ventaja de esta medida es que equipara fiscalmente el tratamiento a la financiación con fondos ajenos (actualmente los intereses pueden deducirse de la base imponible) y la financiación con fondos propios, lo que fomenta la autofinanciación de las empresas. Con esta deducción, las empresas que incrementen sus fondos propios para autofinanciación pueden reducir de su base imponible un importe ficticio extracontable correspondiente a un cierto porcentaje de sus fondos propios «corregidos». Para obtener la base de cálculo de la deducción, partimos del importe de fondos propios contables a final del periodo fiscal precedente a aquel por el que se solicita la deducción. De dicho importe, deben deducirse a continuación diferentes elementos.

Ejemplo:

Capitales propios:	100
Inmovilizaciones financieras:	10
Deducción por intereses teóricos	$(100-10) \times 2,742\% = 2,4678$
Base imponible anterior a la deducción de intereses teóricos:	13
Base imponible posterior a la deducción de intereses teóricos:	$13 - 2,4678 = 10,5322$
Impuesto de sociedades:	$10,5322 \times 33,99\% = 3,58$

Gracias a ello, el tipo impositivo real es aproximadamente de un 25%

Este tipo de deducción por capital de riesgo se basa en los tipos OLO (obligaciones del estado lineales a 10 años). 2013 = 2,742% (3,242% para las PYMES).

- **Centros de servicios y centros de distribución**

Existen regímenes fiscales muy favorables para diversos tipos de actividades. Dichos regímenes, que permiten la aplicación de sistemas «cost plus» o «resale minus», se aplican a centros de servicios (servicios compartidos, call centres...) y centros de distribución.

Según el barómetro del atractivo belga de 2013 publicado por Ernst & Young, Bélgica pasó en 2012 del 6º al 5º lugar en la lista de países europeos más atractivos para la inversión, nuestro mejor puesto desde 2008.

<http://www.ey.com>

Apoyos financieros

- **Incentivos fiscales**
 - En ciertas condiciones, es posible practicar amortizaciones aceleradas.
 - Exoneración de beneficios equivalente a 14.140 € para la contratación de personal dedicado a puestos de jefe de servicio de exportaciones o al control de calidad.
 - Pueden obtenerse otras ventajas directas en ciertas condiciones:
 - › Deducción fiscal por inversión: 14, 5% para inversiones en I+D.
 - › Exención fiscal para la contratación de personal cualificado y destinado a la investigación, el control de calidad o las exportaciones (hasta el 75%).
 - › La deducción a ingresos por patentes tiene como objetivo fomentar la innovación tecnológica y las actividades de I+D. Esta deducción por ingresos de patentes reduce la presión fiscal sobre los ingresos netos al 6,8% en lugar del 33,99%.
 - › Supresión del derecho de aportaciones (0,5% del capital).
 - › Exoneración fiscal de ciertas subvenciones regionales.
 - › Exención del 80% del impuesto profesional a investigadores empleados por universidades y empresas activas en la investigación y el desarrollo (I+D).
 - › La transformación de la deducción por inversiones en I+D en crédito fiscal.
 - › Prácticas en empresas: deducción del 120% de los gastos soportados por el empleador.
- **Régimen de «tax shelter» para obras audiovisuales**

El objetivo de este régimen es eximir del impuesto de sociedades a las sumas invertidas en «obras audiovisuales belgas reconocidas».
- **El régimen de «depósito de aduana»** permite importar bienes a la Unión Europea sin tener que desembolsar inmediatamente los derechos de aduana, lo que por un lado permite reducir mucho la financiación previa, y por otro evita pagar inútilmente derechos sobre bienes que finalmente serán exportados fuera de la Unión Europea.
- **Estatuto de directivos extranjeros expatriados**

Condiciones atractivas para los empleadores. En ciertas condiciones, se puede obtener la reducción del coste salarial para directivos extranjeros (consultar a continuación).

Fiscalidad para las personas físicas

- **Tipo básico para residentes extranjeros**

El tipo varía progresivamente del 25% a un máximo del 50%. No existe un impuesto para las grandes fortunas. Los contribuyentes residentes deben declarar sobre sus ingresos en todo el mundo.
- **Estatuto de directivos extranjeros expatriados:**

Se benefician de una fiscalidad que solo tiene en cuenta los rendimientos del trabajo realizado en Bélgica, excluyendo toda actividad profesional realizada en el extranjero, incluidos los viajes de carácter profesional. Los gastos reembolsados por la empresa en concepto de gastos complementarios reales, como desplazamiento/alojamiento, ciertos viajes al país de procedencia, gastos de enseñanza de los hijos, “tax equalisation”... no están sujetos a impuesto.

Incentivos financieros

La SRIW

La Sociedad regional de Inversión de Valonia (SRIW) y sus filiales especializadas tienen como misión intervenir financieramente a largo plazo en empresas, tanto en Bélgica como en el extranjero, a fin de favorecer directa o indirectamente el desarrollo económico de Valonia.

Estas estructuras participan en proyectos de despliegue, modernización y crecimiento de empresas. Los medios financieros que se aportan a las empresas corresponden a actividades principalmente basadas en la parte superior del balance, a diferencia de las financiaciones a corto plazo clásicas, que corresponden a bancos tradicionales.

Además, el grupo SRIW desarrolla vínculos privilegiados con profesionales del capital de riesgo, y puede en caso necesario invertir conjuntamente con estos profesionales.

Las acciones del grupo SRIW pueden dirigirse a todos los sectores de la vida económica de la región y pueden adoptar las formas siguientes:

- Adquisición de participaciones de capital, asociadas o no a opciones de compra y/o venta;
- Concesión de créditos convertibles o no, subordinados o no, asociados a warrants o no.

Todas estas intervenciones pueden preverse para un periodo de tiempo más largo que las que se practican generalmente en el mercado interbancario.

La cartera actual de la SRIW incluye participaciones en los sectores de actividad que constituyen el tejido industrial de la región. La SRIW tiene la intención de continuar activamente con sus inversiones en estos sectores.

Asimismo, la SRIW apoya especialmente el desarrollo de ciertas actividades, como las relacionadas con las tecnologías del medioambiente, las telecomunicaciones y las nuevas tecnologías. Además, el grupo SRIW también participa en la financiación de actividades específicas, como la economía social, la aeronáutica, el espacio y los productos agrícolas.

www.sriw.be

Instalar su empresa en **Valonia**

Apoyos financieros

Sowalfin

Creada a iniciativa del gobierno de Valonia, SOWALFIN SA - Sociedad valona de Financiación y Garantía de las PYME - aporta respuestas a las necesidades financieras de las empresas valonas, y lo hace en momentos clave de su existencia: creación, innovación, desarrollo, internacionalización y adquisición-transmisión.

El objetivo es permitir a los empresarios que realicen su proyecto, ofreciéndoles soluciones de financiación adecuadas a sus necesidades.

Las actividades financieras básicas de SOWALFIN son:

- Aportación de avales para financiación bancaria
- Cofinanciación mediante créditos subordinados
- Capital riesgo y financiación para incrementos del capital mediante 9 Inversores regionales cuyas acciones coordina (Sambrinvest, Hoccinvest, Ostbelgieninvest, Nivelinvest, Meusinvest, Luxembourg Développement, Invest Borinage Centre, Investsud, Namur Invest).

Además, para responder a las necesidades no cubiertas por el mercado, SOWALFIN ha creado productos específicos mediante la constitución de filiales (SOCAMUT, SOFINEX, SOWACCESS, NOVALLIA).

www.sowalfin.be

Varios

Otras iniciativas privadas (en forma de distintas entidades de desarrollo regional), como por ejemplo E-Capital (www.e-capital.be), completan la oferta de capital de riesgo.

Existe una lista no exhaustiva de entidades de capital riesgo en la web de la Unión de empresas de Valonia: www.uwe.be



Ayudas a la exportación

La Agencia valona de Exportación e Inversiones Extranjeras (Awex) es un socio completo para Valonia, porque después de ayudarle en su implantación, se convierte en un acompañante privilegiado para sus distintas actividades y le apoya en la exportación.

Awex dispone de una amplia gama de incentivos financieros, bien disponibles para todas las empresas, bien reservadas a pequeñas y medianas empresas, o bien, en condiciones específicas, para microempresas.

Estos incentivos adoptan la forma de:

- Apoyo de especialistas y coaches para la elaboración de una estrategia de exportación
- Concesión de subsidios para soportes de comunicación de calidad adecuados a los mercados de destino
- Concesión de subsidios para investigación exterior dentro de acciones colectivas (stands colectivos, foros patrocinados, misiones organizadas por la Awex) o acciones individuales para delegados de la empresa o becarios de la Awex formados en comercio exterior (programa Export)
- Participación parcial en la financiación de una oficina comercial de la empresa en el extranjero y en el establecimiento de una colaboración con una empresa extranjera
- Concesión de subsidios para formar a los clientes de una empresa en la utilización de sus productos de equipo y servicios, de modo que la oferta comercial de Valonia sea más ventajosa para el cliente extranjero, así como, a través de SOFINEX, puesta a disposición de instrumentos financieros (participaciones, garantía de créditos bancarios...) para apoyar las operaciones comerciales a corto plazo o inversiones a largo plazo.

La Awex dispone de una red de 108 asesores económicos y comerciales en numerosos países extranjeros, que pueden ayudar a cualquier empresa de Valonia en su actividad exportadora.

Cada año, la Awex se centra en una región concreta, que es objeto de una acción estructurada de visibilidad y promoción de las empresas valonas, lo que permite a estas empresas intensificar su presencia o dar sus primeros pasos en ese mercado.

www.awex.be

Instalar su empresa en Valonia

Acompañamiento en la instalación

Agencias intercomunales de desarrollo económico

Las agencias intercomunales valonas de desarrollo económico, coordinadas por Wallonie- Développement, cumplen las funciones y prestan los servicios siguientes para las empresas que invierten en Valonia:

Gestión del suelo

- Estudios urbanísticos y de gestión del territorio (revisión de los planos del sector, revitalización urbana, planes comunales de acondicionamiento, estrategias de desarrollo territorial, cartografía...);
- Saneamiento y rehabilitación de zonas económicas decaídas;
- Experiencia en materia de medioambiente y movilidad (estudios de impacto, CCUE, estudios de movilidad, desarrollo multimodal).

Gestión de las infraestructuras de acogida

- Adquisición, acondicionamiento y gestión de parques de actividades económicas e inmuebles empresariales (incubadoras de empresas, edificios de encuentro, centros de servicios auxiliares);
- Provisión de mecanismos de financiación inmobiliaria;
- Asesoría en inmuebles empresariales;
- Concepción de proyectos inmobiliarios dedicados a empresas.

Localización de las 8 mancomunidades de desarrollo económico de Valonia



Servicios de apoyo a las empresas

- Difusión y promoción del espíritu emprendedor;
- Proyectos de evaluación;
- Acceso a financiación y ayudas públicas;
- Apoyo en gestiones administrativas y asistencia al management;
- Asesoramiento y seguimiento administrativo para obtención de permisos;
- Acompañamiento en las transmisiones y reestructuraciones de empresas;
- Formación de los candidatos fundadores y de los empresarios;
- Información y vigilancia estratégica;
- Desarrollo transfronterizo;
- Actualización permanente de las competencias ligadas al capital humano (sensibilización, información, enseñanza, formación);
- Apoyo a la difusión de las Tecnologías de la Información y la Comunicación (TIC) y fomento de su utilización;
- Fomento de las agrupaciones sectoriales, núcleos y polos de competitividad.

■ Provincia de Hainaut

IEG : distrito de Mouscron/Comines

IDETA : Tournaisis

IDEA : región de Mons Borinage Centre

IGRETEC : Charleroi y Hainaut Sur

■ Provincia del Brabante Valón

IBW

■ Provincia de Namur

BEP

■ Provincia de Lieja

SPI

■ Provincia de Luxemburgo

IDELUX

Atractivos para la inversión

- Operador federador de las políticas locales de búsqueda de inversiones extranjeras (recepción, reclutamiento de directivos, perpetuación);
- Promoción de la imagen de marca de Valonia.

Desarrollo local y regional:

- Análisis estratégico y prospectivo, estudios y planificación;
- Aplicación de las políticas de Valonia con adaptación al terreno local.

Para más información: www.wallonie-developpement.be

Acompañamiento en la instalación

**Aspectos urbanísticos:
permiso de urbanismo
+ permiso de medioambiente
= permiso único**

Permiso de urbanismo

Pretende garantizar un entorno vital lo más agradable posible para permitir la buena convivencia entre vecinos y entre actividades diversas (comercios, servicios, grandes y pequeñas industrias, tráfico, bienes colectivos...).

Por ello, ciertas acciones urbanísticas requieren la obtención de un permiso: construir o transformar un edificio o vía pública, realizar modificaciones paisajísticas o incluso construir instalaciones (almacenes, rótulos...). Dependiendo del impacto del proyecto, el plazo de decisión para obtener el permiso oscila entre 30 y 115 días.

La legislación que establece detalladamente quién debe solicitar permiso, el procedimiento de obtención y los mecanismos relativos a la decisión (planos, reglamentos) se denomina Cwatup (Código valón de ordenación del territorio, urbanismo y patrimonio). Se ha creado un procedimiento más ágil para ciertas acciones: la declaración urbanística.

Permiso de medioambiente

Su finalidad es limitar las consecuencias de la actividad económica en el medio natural (agua, aire, ruidos...). Dependiendo del impacto (máquinas, cubas, productos peligrosos, residuos...) la legislación habla de establecimientos de clase 1, 2 o 3.

Los establecimientos de clase 1 son los que desarrollan actividades de mayor impacto potencial. Por ello, se someten a un estudio de impacto medioambiental antes de la obtención del permiso. Tras el estudio, la decisión se toma en un plazo máximo y taxativo de 170 días.

Los establecimientos de clase 2 (la mayoría de proyectos), con un impacto menor, requieren un permiso y, en cierta medida, un estudio de impacto (plazo máx. 120 días).

Por último, los establecimientos de clase 3, cuyo impacto sobre el medioambiente es conocido y puede deberse a condiciones denominadas «integrales», solo requieren una declaración (plazo de 15 a 30 días). La legislación vigente se recoge en el Código valón del Medioambiente.

Permiso único

Si un proyecto requiere permiso de urbanismo y permiso de medioambiente, la legislación ha creado el permiso único, que reúne los dos procedimientos en uno solo. De este modo, se unen ambos trámites para una mayor coherencia y claridad en la introducción, el tratamiento y el seguimiento de las solicitudes en su globalidad. Por otro lado, se imponen plazos rigurosos para la obtención de los permisos.

En suma, el permiso único simplifica y aclara la situación, al tiempo que supone un ahorro de tiempo y más eficacia para la empresa.



Instalar su empresa en Valonia

Infraestructuras

Red viaria, ferroviaria, fluvio-marítima, aeroportuaria

Cerca de Bruselas, capital de la Unión Europea, es un lugar de intercambio por excelencia, una tierra de acogida para su empresa, situada en el corazón geográfico del mercado europeo.

Valonia le ofrece

Una red de autopistas de primer orden

Gratuita, la red de autopistas de Valonia es la más densa y una de las mejor equipadas del mundo. Directamente conectada a los grandes corredores de comunicación, dispone de 200 zonas industriales donde se sitúan varios millares de empresas.

Una vasta red ferroviaria

Esta red se combina eficazmente con el resto medios de comunicación. Los enlaces ferroviarios de alta velocidad (TGV) conectan a Valonia con París, Londres (a través del Eurotúnel), Colonia y Ámsterdam vía Amberes, y facilitan extremadamente la movilidad. A través de Valonia también se puede llegar rápidamente a la orilla del Mediterráneo o el Mar del Norte, a la cuenca del Ruhr y a la del Támesis.

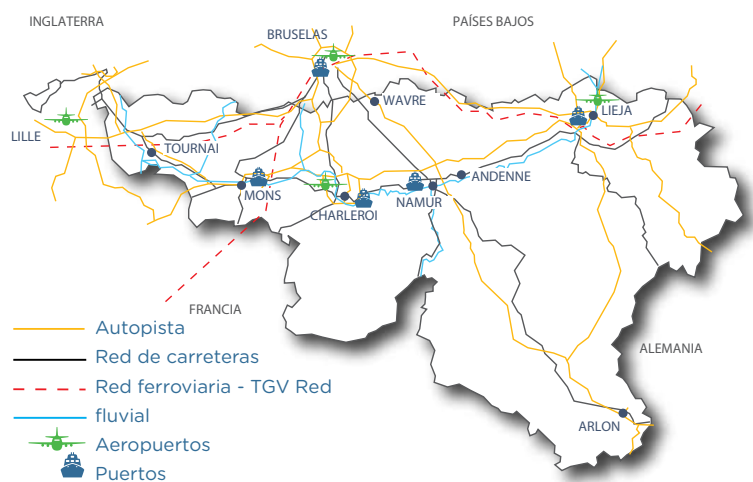
Una red de cursos navegables orientada al futuro

En Valonia, se utilizan más de 450 Km de ríos y canales para la navegación comercial y el turismo fluvial. Buques de 9.000 toneladas navegan río arriba desde Róterdam y Amberes hasta Lieja, tercer puerto fluvial europeo.

www.portdeliege.be

Los aeropuertos, polos logísticos europeos

Partiendo de las ciudades de Valonia, en solo una hora se llega al aeropuerto de Bruxelles-National y su terminal de mercancías Brucargo, y Valonia dispone de aeropuertos con gran presencia de empresas extranjeras.



El aeropuerto de Lieja (www.liegeairport.com) está en el centro del triángulo formado por Ámsterdam, París y Fráncfort, con un radio de intervención rápida para el transporte de mercancías por camión. El aeropuerto creado en Euregio Meuse-Rhin se ha convertido en un gran polo logístico gracias al TGV y a su red de carreteras estratégica. «Liège Logistics» acoge a empresas multimodales aire-tren-carretera, conectadas al puerto de Lieja y a un centro de formación en actividades logísticas.

Aeropuerto de Bruselas Sur Charleroi (www.charleroi-airport.com). El aeropuerto de Bruselas Sur se sitúa como una gran alternativa al aeropuerto Bruxelles-National. Presta servicios de pasajeros, paquetería, mantenimiento y mercancías. Un centro aéreo amplio, con centro de formación en tecnología punta y situado en los límites del aeropuerto. Esta zona industrial dedicada a las altas tecnologías dispone de una infraestructura de telecomunicaciones de banda ultra-ancha.



Los parques científicos de Valonia

Creados cerca de los grandes centros universitarios y de los grandes ejes de comunicaciones, los parques científicos están abiertos a empresas de alta tecnología basadas en el I+D.

Los parques científicos y tecnológicos de Valonia ofrecen muchas posibilidades de alojamiento y disponen de superficies de oficinas y laboratorios ofrecidos en alquiler.

Los grandes sectores de actividad de los parques científicos son las ciencias de la vida, la tecnología de la información, la química, la gestión de la calidad, la electrónica, la tecnología espacial, los nuevos materiales, la ingeniería, la aeronáutica y las artes gráficas.

Debido a su organización y sus vínculos específicos con universidades y centros de investigación, los parques científicos y tecnológicos valones contribuyen a dinamizar la competitividad de la región y añaden valor a los productos de la innovación surgidos de las universidades y los centros de investigación para las empresas.

Creado en octubre de 2003, la SpoW (acrónimo de Science Parks of Wallonia) o Red de parques científicos de Valonia reúne a siete parques científicos y tecnológicos dentro y alrededor de los cuales se instalan sociedades de renombre:

- Louvain-la-Neuve Science Park (IBA, Pfizer, IRIS, GSK Biologicals...),
- Liège Science Park (Eurogentec, Zentec, EVS...),
- Créalys - Namur (Océ Software, SGS, AIB Vinçotte, GSK Biologicals...),
- Aérople - Charleroi (Johnson & Johnson, Caterpillar, AGC...),
- Initialis - Mons (Microsoft Innovation Centre, Polymedis, I-Movix, I-Care...)
- Qualitis - Enghien (Baxter, Natiss-Materia Nova, Valeo...)
- Novalis - Marche-en-Famenne.

El objetivo de la SpoW es favorecer la acogida a empresas valonas y extranjeras orientadas prioritariamente a las altas tecnologías y las relaciones empresa-universidad.

www.spow.be

Instalar su empresa en Valonia

Infraestructuras

Parques empresariales con tecnología punta

Valonia, en colaboración con las ocho mancomunidades de desarrollo económico, gestiona más de doscientos parques de actividades económicas conectados a las grandes redes de comunicación y transporte europeas.

Estas zonas se caracterizan principalmente por una gran disponibilidad inmobiliaria a precios razonables. Están totalmente provistas de servicios (agua, electricidad, telecomunicaciones, alcantarillado y, según los casos, gas y fibra óptica) y conectados a los centros de investigación y desarrollo de Valonia.

Inmuebles: precios de terrenos y alquileres de edificios industriales

	Semi Industrial		Logistics		Land Value
	Average rent (€ / sq.m / year)	Prime rent	Average rent	Prime rent	€ / sq.m
Brussels	48	55	40	45	140-220
Flemish Brabant	48	55	40	45	125-185
Antwerp	39	46	40	43	100-150
East-West Flanders	36	42	38	43	70-160
Wallonia Brabant	48	52	38	42	40-120
Limburg	35	40	38	41	40-85
Liège	35	40	30	39	25-45
Hainaut	33	42	35	38	25-45
Namur / Luxemburg	33	40	30	38	20-40

Fuente : 2013 BELGIUM Industrial market report - Knight Frank.

Los edificios de encuentro e incubadoras

Los edificios de encuentro e incubadoras pretenden acoger temporalmente a una o varias PYMES en su fase de lanzamiento. Estas salas, zonas de oficinas, laboratorios... se encuentran generalmente en el propio emplazamiento del parque empresarial. Por tanto, se trata de poner recursos temporalmente a disposición de los empresarios locales, en condiciones atractivas, con o sin servicios y equipamientos comunes (teléfono, copiadora, sala de reuniones, secretaría, Internet, recepción, mobiliario...).

Las jóvenes empresas en crecimiento no siempre desean construir de inmediato un edificio industrial. Esta fórmula les permite instalarse en Valonia, ponerse a prueba y evaluar el mercado, determinar su evolución futura y las necesidades reales antes de decidirse a invertir en una infraestructura propia.



Oficinas de bienvenida

Las oficinas de bienvenida o welcome offices son infraestructuras disponibles gratuitamente que permiten a las empresas evaluar el mercado europeo.

Estos centros les ofrecen una serie de servicios, como la presencia de traductores, asesores logísticos y administrativos, ayuda para comprender la lengua y la cultura... Y, cómo no, los servicios de la Awex.

Hasta la fecha, se han creado 7 Welcome Offices:

- CHARLEROI: welcome office para inversores procedentes de los Mercados Europeos Prioritarios
- MONS: welcome office para empresas chinas
- LIEJA: welcome office para empresas indias
- ARLON: welcome office para empresas latinoamericanas
- LOUVAIN-LA-NEUVE: welcome office para empresas japonesas
- NAMUR: welcome office para empresas del Sudeste Asiático
- TOURNAI: welcome office para empresas de Norteamérica y del sector de las tecnologías limpias

Los centros de negocios

Los centros de negocios suponen una plataforma de lanzamiento ideal para cualquier proyecto empresarial, ya se trate de empresas jóvenes o ya establecidas, nacionales o extranjeras, que deseen disponer inmediatamente de oficinas equipadas y salas de reunión, un domicilio social o comercial, atención telefónica permanente, un servicio completo de secretaría multilingüe, logística de oficina, fax, fotocopidora, impresoras, escáner...

El centro de negocios permite al empresario explotar todo su potencial a un menor coste, para el lanzamiento de un proyecto. Favorece la instalación de empresas extranjeras, sobre todo para familiarizarse con los mercados belga y europeo. El inversor aprovecha la experiencia general del centro de negocios, y puede dedicar toda su energía al desarrollo de su empresa.

Este desarrollo y la creación de empleo que lo acompaña se producen en un clima económico saludable.

Cifras clave de Valonia/Bélgica

Superficie

Valonia : 16.844 km²

Bélgica : 33.990 km²

Datos económicos

Productividad laboral – PIB por persona empleada y hora (en dólares USA)

Luxemburgo	68,12
Francia	55,88
Bélgica	54,09
España	48,37
Italia	46,32
Alemania	44,78

Fuente : IMD World Competitiveness Yearbook 2013

Comercio exterior (1996-2013)

Crecimiento económico anual medio: +6,1%

Comparativa:

Países Bajos	+6,6%
Alemania	+6,5%
Flandes	+ 5,9%
UE 15	+5,6%
Francia	+4,3%

Exportaciones valonas

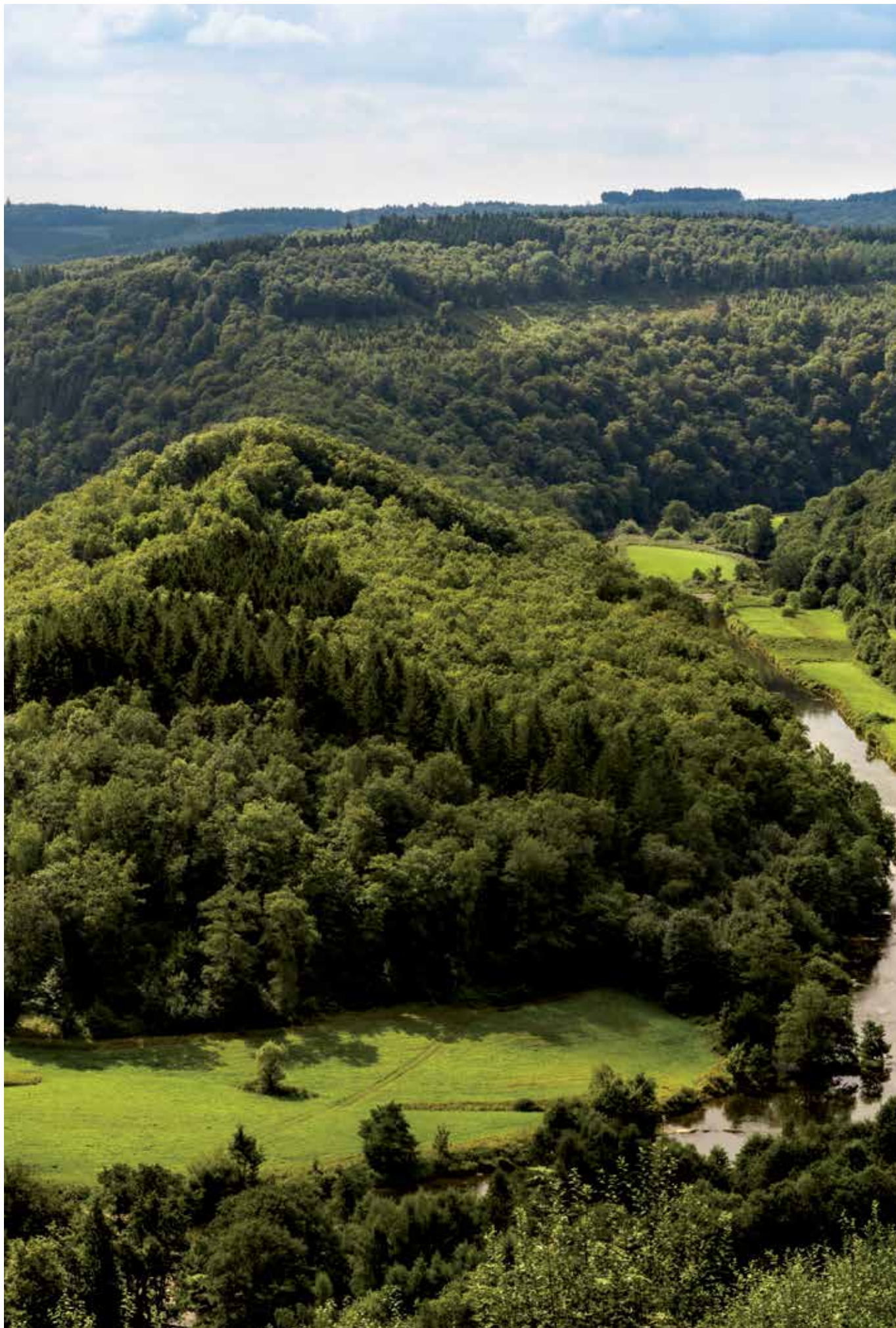
En 2013, el valor de las exportaciones alcanzó los 45.432 millones de €.

Inversión extranjera (2000-2013)

Expedientes de inversión concluidos: 1.681

Capital extranjero invertido: 9.900 mill. de €

Empleos creados: 24.064



Economía

Valonia, entre tradición y diversificación

Valonia fue la cuna de la revolución industrial en el continente. El motor económico de la región a principios de su industrialización era por entonces la industria pesada, en la que participaron grandes personalidades, como John Cockerill (siderurgia), Ernest Solvay (química), Zénobe Gramme, Jadot, Empain e incluso Nagelmackers. Actualmente, el tejido económico está considerablemente diversificado.

Gracias a sus industrias tradicionales, que supieron reconvertirse, Valonia se orienta, en este comienzo del siglo XXI, a la tecnología punta: industria espacial y aeronáutica, biotecnología, farmacia, artes gráficas y agroalimentaria.

La actividad económica regional de Valonia se ha reorganizado en torno a las cuencas industriales y los centros universitarios. Todo ello se articula en torno al eje Este-Oeste que se extiende desde Eupen a Mouscron, pasando por Lieja, Namur, Charleroi y Mons. Estas ciudades han desarrollado nuevos polos de excelencia basados en productos de alta tecnología.

Por ejemplo, Lieja y Charleroi son, entre otros, los centros de la industria aeronáutica regional. Cabe mencionar al Centro Espacial de Lieja (CSL, www.csl.ulg.ac.be) que desarrolla instrumentación espacial y novedades tecnológicas relacionadas con ensayos espaciales, a Techspace Aero (www.techspace-aero.be), filial del grupo Safran, concibe, desarrolla y produce subgrupos de componentes, equipamiento y bancos de pruebas para motores aeronáuticos y espaciales, y a Sonaca (www.sonaca.com) ubicada en Charleroi y especializada en elaboración de piezas para aviones.

Asimismo, Valonia dispone en Lieja de una de las universidades más completas de Bélgica. La universidad de Lieja (ULg) colabora con más de 600 instituciones de todo el mundo y forma parte de grandes redes científicas internacionales.

Atendiendo a las necesidades de la sociedad, la ULg cumple una función importante como creadora de actividades de alto valor añadido y promoviendo los polos tecnológicos en los que se agrupan empresas e instituciones públicas (biotecnología, espacio, medioambiente, etc.). Es la universidad francófona que crea más empresas surgidas de proyectos realizados en sus laboratorios.

El eje Este-Oeste también está orientado a las telecomunicaciones (Centre Minerve en Charleroi, Multitel en Mons, Téléparc des Hauts-Sarts en Liège...) así como a la investigación y la tecnología en nuevos materiales (polo de excelencia Materia Nova en Mons, cuya función es ayudar a las empresas a alcanzar y/o mantener un excelente nivel tecnológico en el área de los materiales).

El eje Norte-Sur atraviesa Valonia desde Wavre hasta Athus (cerca de Luxemburgo capital), pasando por Namur. También aquí destaca la colaboración entre empresas y universidades. La universidad católica de Louvain-la-Neuve ha transformado el Brabante Valón en un vivero de empresas orientadas principalmente a las áreas biomédica y farmacéutica (GSK Biologicals, Pfizer, Abbott).

Gembloux Agro-Bio Tech y el centro de estudios económicos del Estado atraen a numerosas empresas del sector agroalimentario.

En cuanto al sur de la provincia de Luxemburgo, es el centro de la industria forestal, así como uno de los polos de la industria agroalimentaria, que atrae a numerosos inversores extranjeros (Ferrero).

La experiencia valona es fácil de exportar.

La distribución geográfica de las exportaciones de Valonia se caracteriza por una gran concentración en la Unión Europea (Francia en primer lugar, seguida de Alemania, Países Bajos, Reino Unido e Italia). Estados Unidos, sin embargo, es el sexto cliente más importante de las empresas valonas. En cuanto a cuota de exportación, cinco sectores abarcan prácticamente el 65% de las ventas, concretamente metales, química, máquinas/aparatos, plástico y material de transporte. El agroalimentario es el sexto sector en importancia.

Del Plan Marshall al Plan Marshall 2022

Para reforzar la competitividad de la región de Valonia en sectores que ya tienen cierto potencial, el gobierno de Valonia lanzó en 2005 el Plan Marshall. Este se define alrededor de 5 ejes:

- Los polos de competitividad
- La creación de actividades
- La reducción de la fiscalidad de las empresas
- El refuerzo de la investigación y la innovación
- La mejora de la empleabilidad

En 2009, el gobierno de Valonia, en coordinación con el gobierno de la federación Valonia- Bruselas, actualizó y optimizó las prioridades de este primer plan a través de un segundo «Plan Marshall Verde». Dotado con un presupuesto de 2.750 millones de € para el periodo 2009-2014, este plan se articula en torno a los 6 ejes prioritarios siguientes:

- El capital humano, un activo a valorar
- Los polos de competitividad y las redes de empresas, un éxito a amplificar
- Hacer de la investigación científica un motor de futuro

- Crear un marco propicio para la creación de actividades y empleos de calidad
- Alianzas Empleo-Medioambiente, una estrategia de futuro
- Asociar empleo y bienestar social: políticas de apoyo al empleo en servicios de proximidad.

Consecuencia lógica del Plan Marshall 2 Verde e iniciado en 2013, el Plan Marshall 2022 incluye medidas de apoyo a los 6 polos de competitividad, con una novedad: dos directrices que orientan las decisiones:

- El refuerzo de la enseñanza y la formación
- La transición energética.

El Plan Marshall 2022 tiene como ambición establecer una nueva estrategia de desarrollo regional que aproveche las fortalezas del Plan Marshall 2.verde y que innove con la inclusión de políticas de educación propias en la Federación Valonia-Bruselas y las competencias que se transferirán próximamente a Valonia.

La dinámica de los planes Marshall ha dado sus frutos. Desde 2005, se han creado 46.388 empleos, se han concedido 31.165 ayudas directas para las empresas y se han impartido 417.895 actividades de formación.

www.wallonia.be

Lined writing area with 22 horizontal lines.

Para cualquier información adicional o solicitar una simulación con cifras adaptadas a su proyecto, contáctenos:

**Agencia Valona de Exportación
e Inversiones Extranjeras**

Inversiones extranjeras

Avenue des Dessus de Lives 6

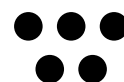
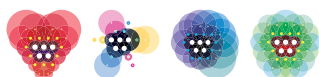
B- 5101 Loyers - Namur

(T) +32 81 33 28 50

(F) +32 81 33 28 69

www.investinwallonia.be

Feel inspired



Wallonia.be